

## 第八章 預定施工方式

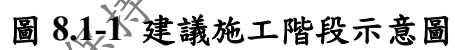
### 8.1 預定施工作業流程

#### 8.1.1 分期施工

本次水土保持變更主要係因計畫範圍內既有墳墓遷葬、樹木移植、管線遷移及金城交流道施工排程等因素影響，目前計畫範圍內主要兩條聯外排水箱涵尚無法依原訂期程施作完成，為確保於聯外排水箱涵完成前，計畫區有一完善臨時排水系統，因此在分階段施工原則不變之情形下，增加本次對外臨時排水改善措施之變更(第 0 階段)，以利工程持續推動。

另第一階段辦理內容基本上係為配合高壓電下地管線及開發區集水區之永久滯洪沉砂池為主，搭配部分改道通路之施工，因此第一階段施工完成範圍必須包含變電所用地，以利完成高壓電相關系統工程，惟原報告書之圖 8.1-1 第一階段範圍誤植，漏標示變電所用地，本次予以修正。

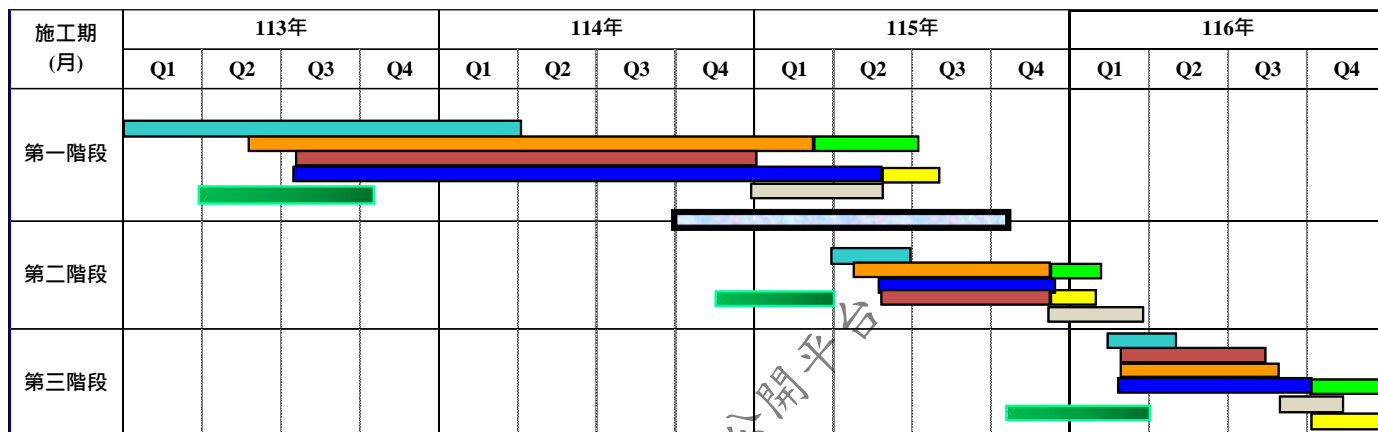
另如 D 永久兼臨時滯洪沉砂池之上游區域(機與住一之一用地)已先行開挖整地，故配合現階段實際開挖整地範圍，一併調整修正納入本次變更第一階段施工範圍。



## 8.2 預定施工期限

有關本案水土保持工期因天候、地上物(墳墓)拆遷、樹木移植、事業單位管線遷移期程等因素影響，前期工期有所遲延，目前整體開發工期將可能展延至 116 年底方可完成，爰一併修正水土保持計畫預定進度如表 8.2-1。

表 8.2-1 變更後預定施工進度表



- 圖例：
- 臨時滯洪沉砂池及臨時聯外水路：本基地施工前即先行施作永久滯洪沉砂池，體積符合臨時滯洪池需求，俟該集水分區施工完畢後清理淤砂
  - 樹木移植
  - 水土保持工程：如含道路下管線施工配合需求，則期程較長
  - 整地工程：含擋設施施工期程時，施工期程較長，如僅以土石方工程為主，施工期較短
  - 擋土設施工程
  - 道路工程
  - 植生綠化工程：整地後坵塊立即植生綠化，並敷設適當覆蓋物養護
  - 已完成水土保持設施淤砂清除整理(不限當期設施，可能為前期已完成設施)
  - (由台電公司執行) 電纜佈設、電力系統改接及電塔拆除工作